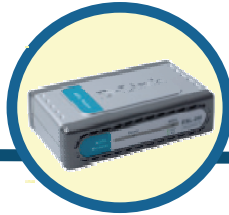


D-Link[®]

Quick Installation Guide

This product can be set up using any current web browser, i.e., Internet Explorer 6 or Netscape Navigator 6.2.3.



**D-Link DSL-200
USB ADSL Modem**

Before Your Begin

This Quick Installation Guide gives step-by-step instructions for setting up the D-Link DSL-200 ADSL Modem. The model you have purchased may appear slightly different from those shown in the illustrations. For more detailed information about the ADSL Modem, its components, making network connections and technical specifications, please refer to the User's Manual included with your ADSL Modem.

Check Your Package Contents

These are the items included with your DSL-200 purchase:



- **DSL-200 ADSL Modem (USB interface)**



- **CD ROM include Driver and User's Guide**



- **Quick Installation Guide**



- **USB Cable**



- **Phone Cable**

If any of the above items are missing, please contact your reseller.

1

Install Modem Drivers

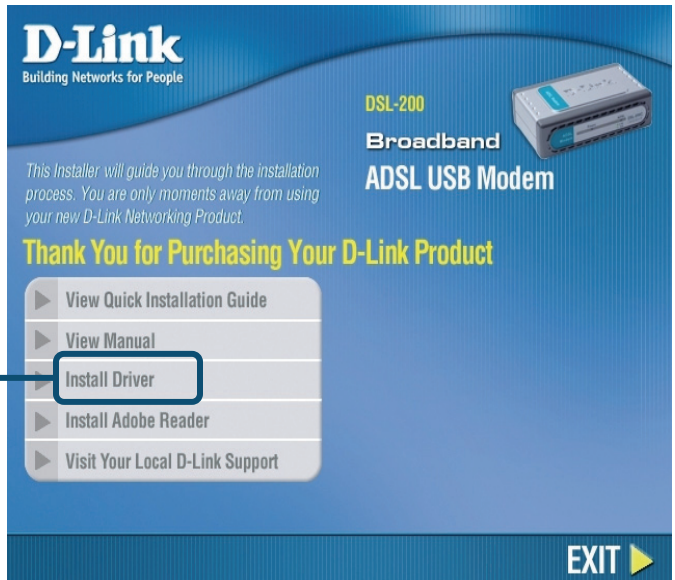
Before starting the software setup process, close all windows and quit any application programs you are running.

1.1 Windows 98/ME

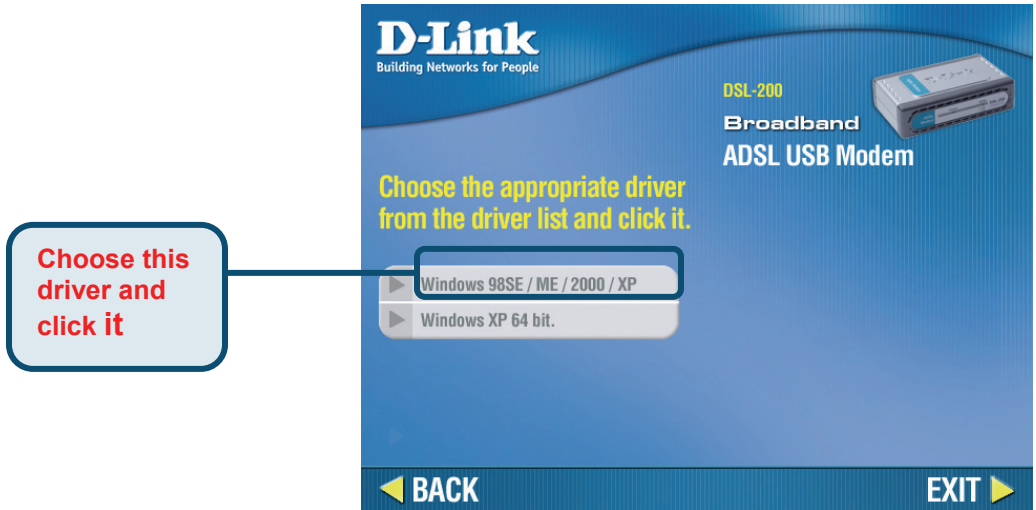
1) Insert the DSL-200 Installation CD into the CD-ROM drive. The system should detect the installation program and run the program automatically. If installation does not begin automatically after a few seconds, find the autorun.exe icon located on the CD and double-click it. To view the contents of the CD, open My Computer from the desktop, and right-click on your CD-ROM. Select the "Explore" option and this will reveal the folders and files on the CD.

Insert the driver CD supplied into the CD-ROM drive.

Click **Install Drivers**.



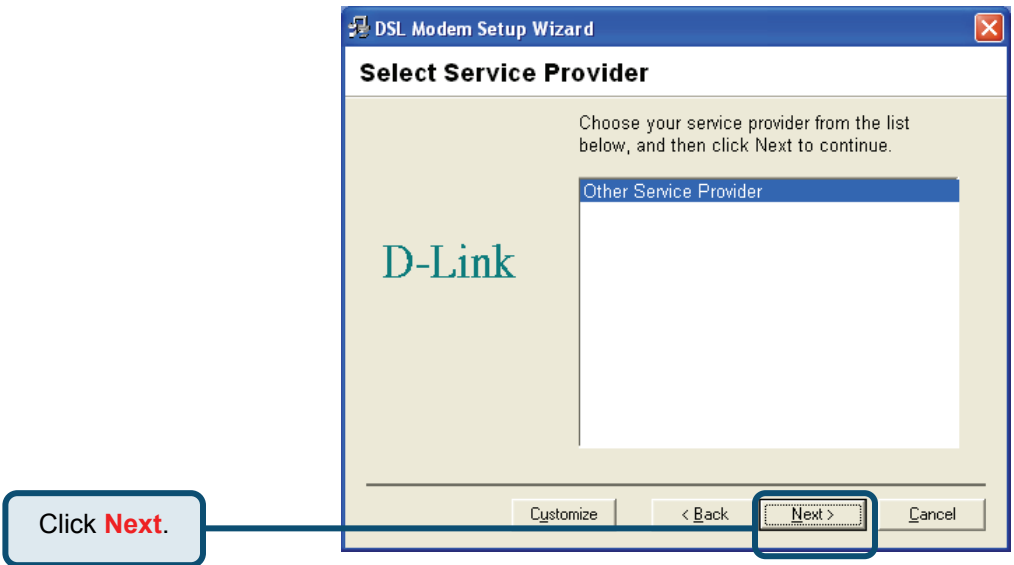
2) Choose the appropriate driver from the driver list and click it. A notification message will appear indicating that the setup process has begun.



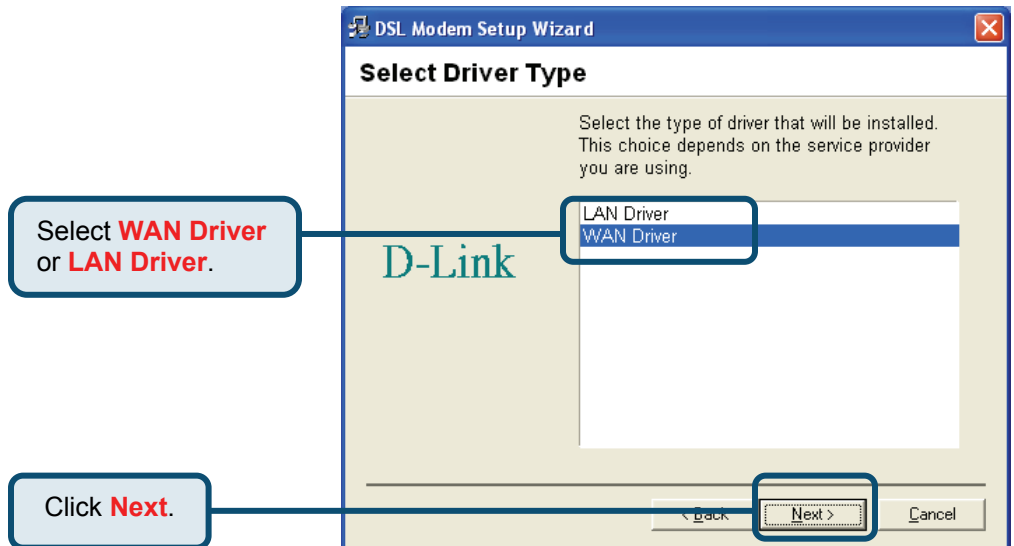
3) The Welcome window will appear. Make sure you have quit all other programs and click **Next**.



4) In the Select Service Provider window, select **Other Service Provider** and click **Next**.



5) In the Select Driver Type window, choose the driver that best suits your ADSL connection, and then click **Next**.



- 6) In the **Communication Settings** window you must provide the PVC settings, **Encapsulation** method and **Modulation** method for configuring the Modem. Type in the VPI and VCI values in their respective fields.
- 7) In the same window, select the appropriate **Encapsulation** method from the drop-down menu. You will select the encapsulation setting that is appropriate for the driver you are installing.

For RFC 2516 PPPoE, select RFC 2516 PPPoE Encapsulation. If you using RFC 2364 PPPoATM and your service provider have not specified an encapsulation setting, use RFC 2364 PPPoATM NULL Encapsulation.

If you are using the LAN driver, select the appropriate RFC 1483 encapsulation setting. If your service provider has not specified an encapsulation setting, use RFC 1483 IPoATM Bridged LLC Encapsulation.

- 8) Again in the same window, select the proper Modulation settings using the drop-down menu. Your service provider will give you the appropriate Modulation settings. Choose T1.413, Multimode, G.Lite or G.DMT. If your service provider has not specified a modulation setting, use Multimode. Click **Next** to continue.



At this point you must choose the Encapsulation method and Modulation technique used for your ADSL connection. Be sure to have the correct information available.

DSL Modem Setup Wizard

Communication Settings

Enter your communication settings below. These settings are supplied by your service provider.

VPI: VCI:

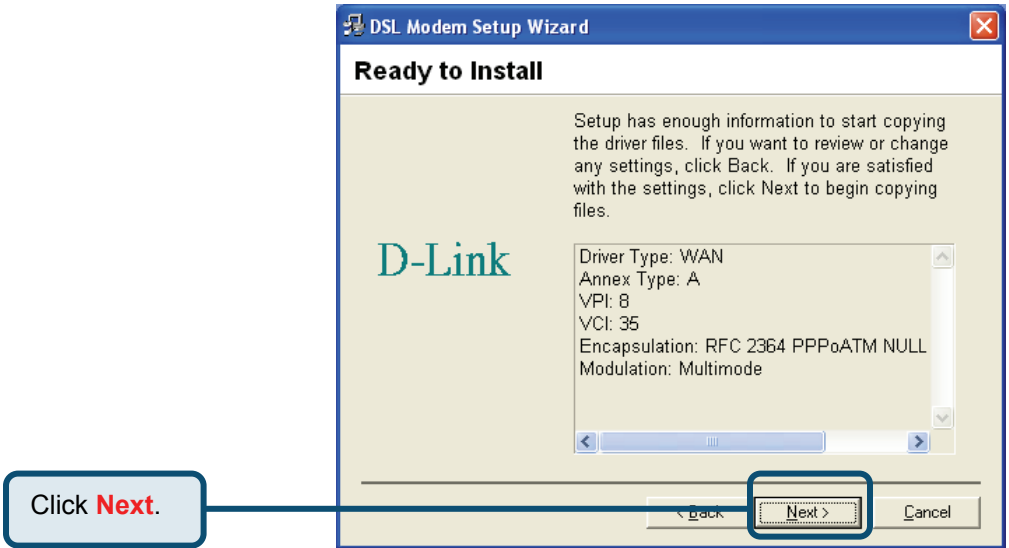
D-Link

Encapsulation:

Modulation:

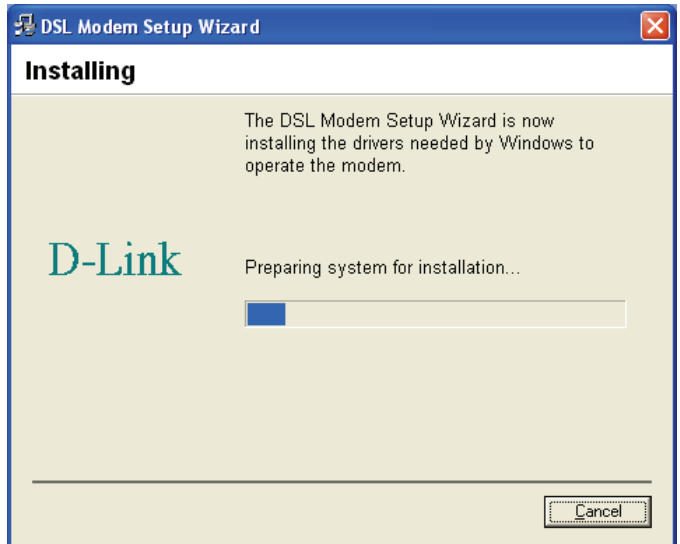
- Enter your **VPI** and **VCI**.
- Select your **Encapsulation**.
- Select your **Modulation**.
- Click **Next**

9) The Ready To Install window appears. Click **Next** to copy the needed driver files.



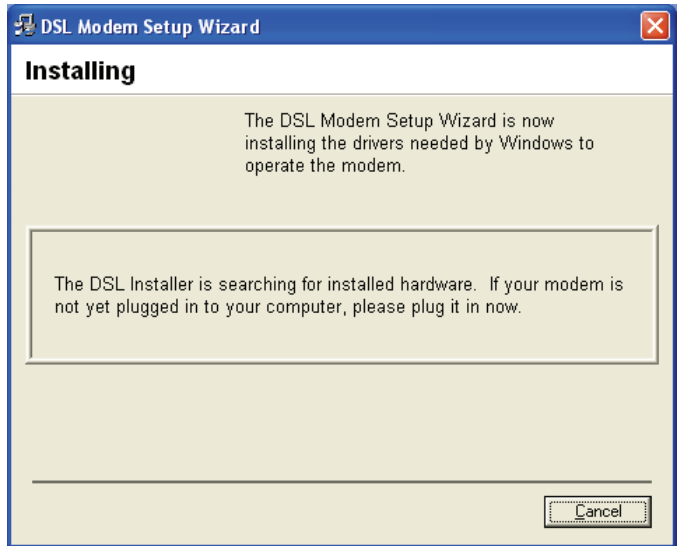
10) After clicking **Next**, the **Installing** screen below will appear notifying you that your computer is downloading files and preparing for installation.

Wait for installation.

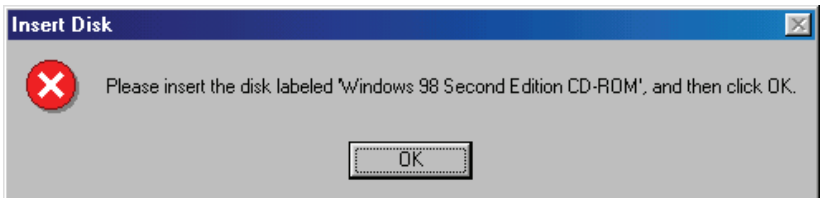


- 11) After the files are downloaded, another **Installing** screen will prompt you to plug your modem into your computer. Plug the rectangular end of the USB cable into the USB port of your PC, and then plug the square end of the USB cable into the USB port of the ADSL Modem. The USB Modem will be detected and messages will be displayed as the modem software is installed.

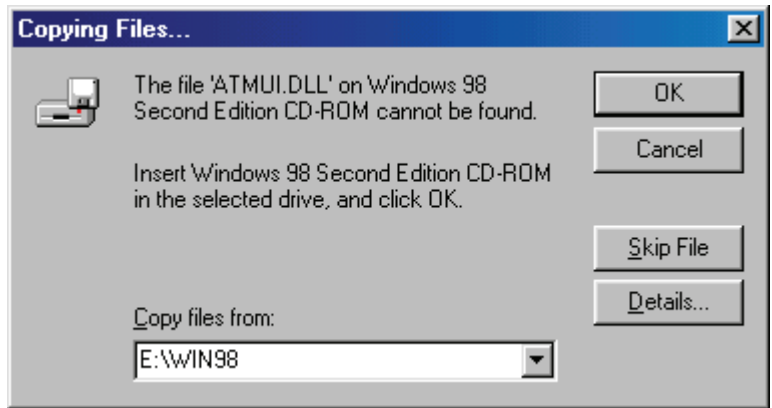
Plug in your Modem now.



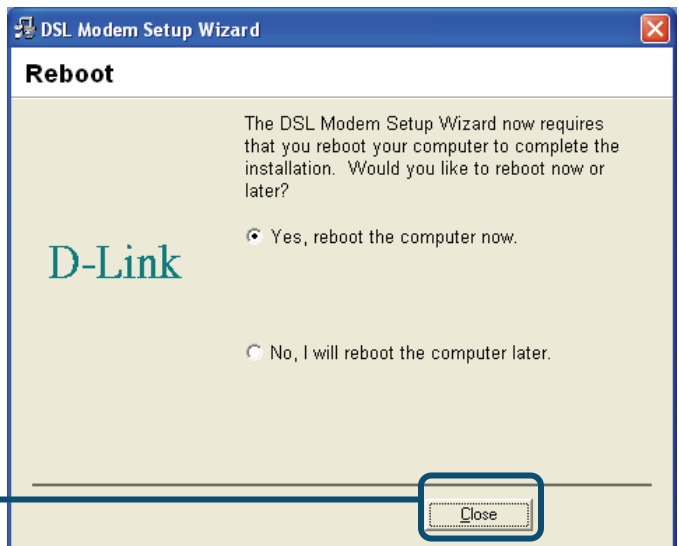
- 12) If you are installing Win98SE, please insert the Win 98SE disk into CD-ROM. If you are installing Win ME, please go to next step.



Please insert Win 98 CD-ROM now.




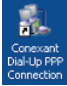
- 13) The **Found New Hardware** screen will appear notifying you that your computer has detected the modem and is currently installing it.
- 14) At the end of this process, the Reboot screen will appear prompting you to restart your computer. Choose **Yes, reboot the computer now** because it is necessary to reboot your computer to continue the installation, and then click **Close**.



- 15) After restarting your computer, the Finished screen below should appear notifying that you have successfully installed your DSL-200 Modem. Click **Finish** to complete the installation process.



Upon restarting your computer, a new icon (two arrows)  will appear in the System Tray. If you are using PPP (WAN driver only) the D-Link Dial-up PPP

Connection icon  will appear on your desktop after restarting.

1.2 Windows 2000/XP

1) Insert the DSL-200 Installation CD into the CD-ROM drive. The system should detect the installation program and run the program automatically. If installation does not begin automatically after a few seconds, find the autorun.exe icon located on the CD and double-click it. To view the contents of the CD, open My Computer from the desktop, and right-click on your CD-ROM. Select the "Explore" option and this will reveal the folders and files on the CD.

Insert the driver CD supplied into the CD-ROM drive.

Click **Install Drivers**.

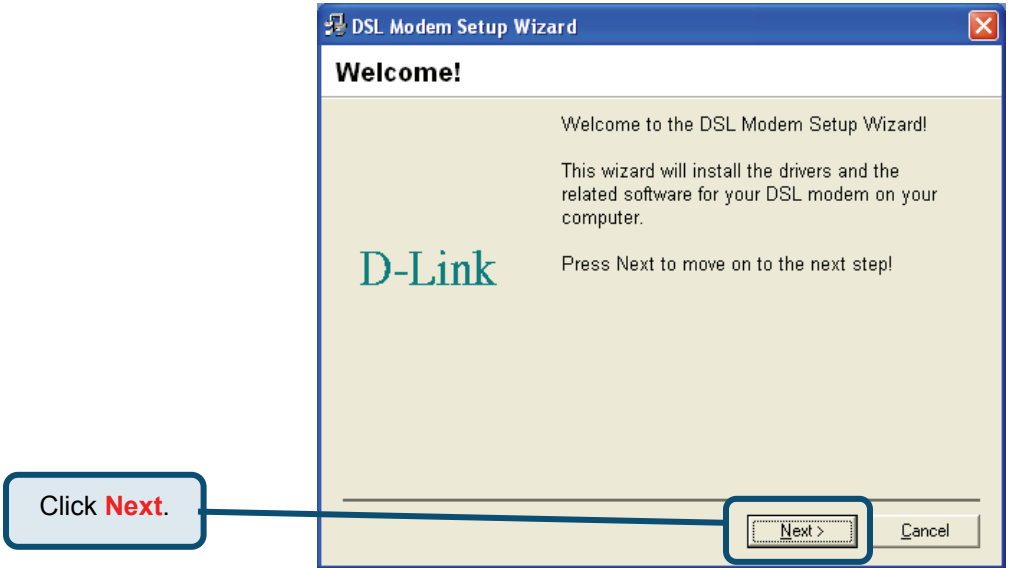


2) Choose the appropriate driver from the driver list and click it. A notification message will appear indicating that the setup process has begun.

Choose this driver and click it



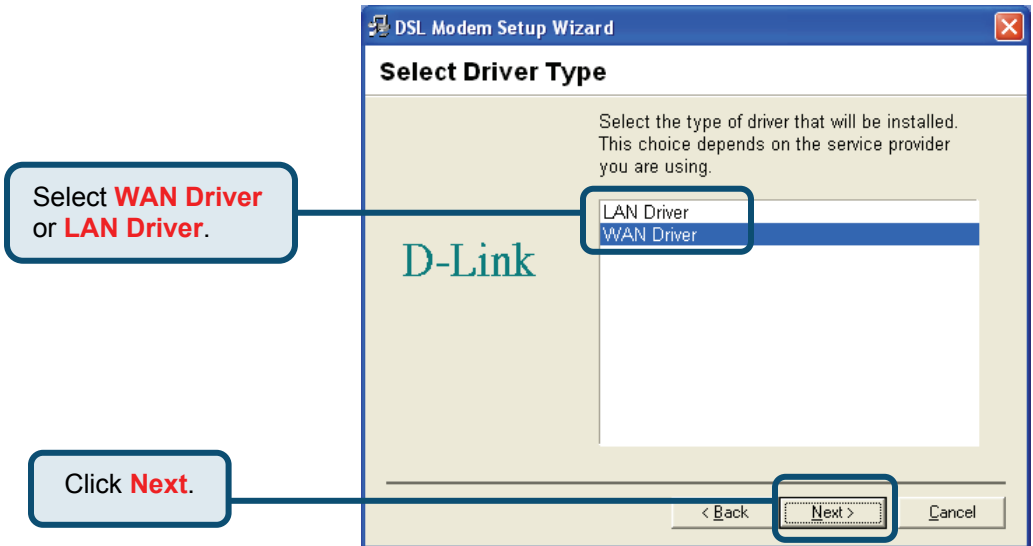
3) The Welcome window will appear. Make sure you have quit all other programs and click **Next**.



4) In the Select Service Provider window, select **Other Service Provider** and click **Next**.



5) In the Select Driver Type window, choose the driver that best suits your ADSL connection, and then click **Next**.



6) In the **Communication Settings** window you must provide the PVC settings, **Encapsulation** method and **Modulation** method for configuring the Modem. Type in the VPI and VCI values in their respective fields.

7) In the same window, select the appropriate **Encapsulation** method from the drop-down menu. You will select the encapsulation setting that is appropriate for the driver you are installing.

For RFC 2516 PPPoE, select RFC 2516 PPPoE Encapsulation. If you using RFC 2364 PPPoATM and your service provider have not specified an encapsulation setting, use RFC 2364 PPPoATM NULL Encapsulation.

If you are using the LAN driver, select the appropriate RFC 1483 encapsulation setting. If your service provider has not specified an encapsulation setting, use RFC 1483 IPoATM Bridged LLC Encapsulation.

8) Again in the same window, select the proper Modulation settings using the drop-down menu. Your service provider will give you the appropriate Modulation settings. Choose T1.413, Multimode, G.Lite or G.DMT. If your service provider has not specified a modulation setting, use Multimode. Click **Next** to continue.



At this point you must choose the Encapsulation method and Modulation technique used for your ADSL connection. Be sure to have the correct information available.

DSL Modem Setup Wizard

Communication Settings

Enter your communication settings below. These settings are supplied by your service provider.

VPI: VCI:

Encapsulation:

Modulation:

< Back **Next >** Cancel

Enter your **VPI** and **VCI**.

Select your **Encapsulation**.

Select your **Modulation**.

Click **Next**.

9) The Ready To Install window appears. Click **Next** to copy the needed driver files.

DSL Modem Setup Wizard

Ready to Install

Setup has enough information to start copying the driver files. If you want to review or change any settings, click Back. If you are satisfied with the settings, click Next to begin copying files.

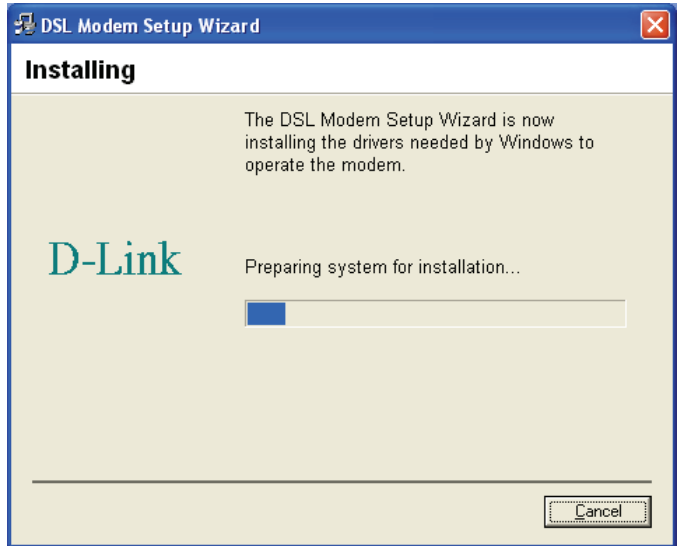
Driver Type: WAN
Annex Type: A
VPI: 8
VCI: 35
Encapsulation: RFC 2364 PPPoATM NULL
Modulation: Multimode

< Back **Next >** Cancel

Click **Next**.

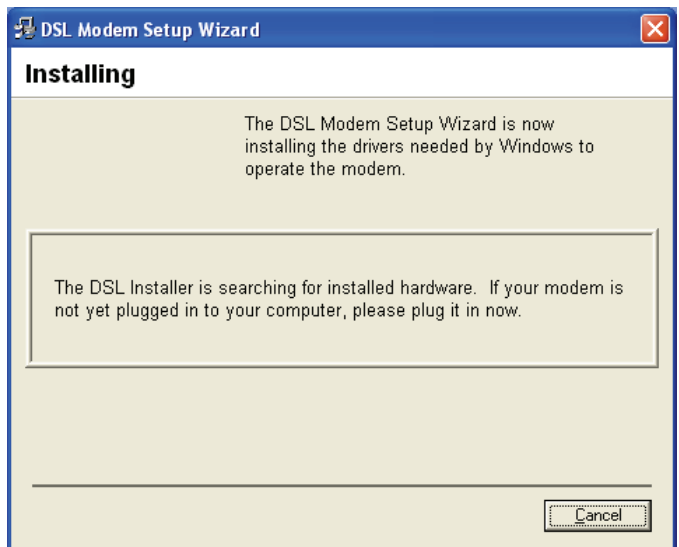
10) After clicking **Next**, the **Installing** screen below will appear notifying you that your computer is downloading files and preparing for installation.

Wait for installation.




11) After the files are downloaded, another **Installing** screen will prompt you to plug your modem into your computer. Plug the rectangular end of the USB cable into the USB port of your PC, and then plug the square end of the USB cable into the USB port of the ADSL Modem. The USB Modem will be detected and messages will be displayed as the modem software is installed.


Plug in your Modem now.



- 12) The **Found New Hardware** screen will appear notifying you that your computer has detected the modem and is currently installing it.
- 13) The Finished screen below will appear notifying that you have successfully installed your DSL-200 Modem. Click **Finish** to complete the installation process.

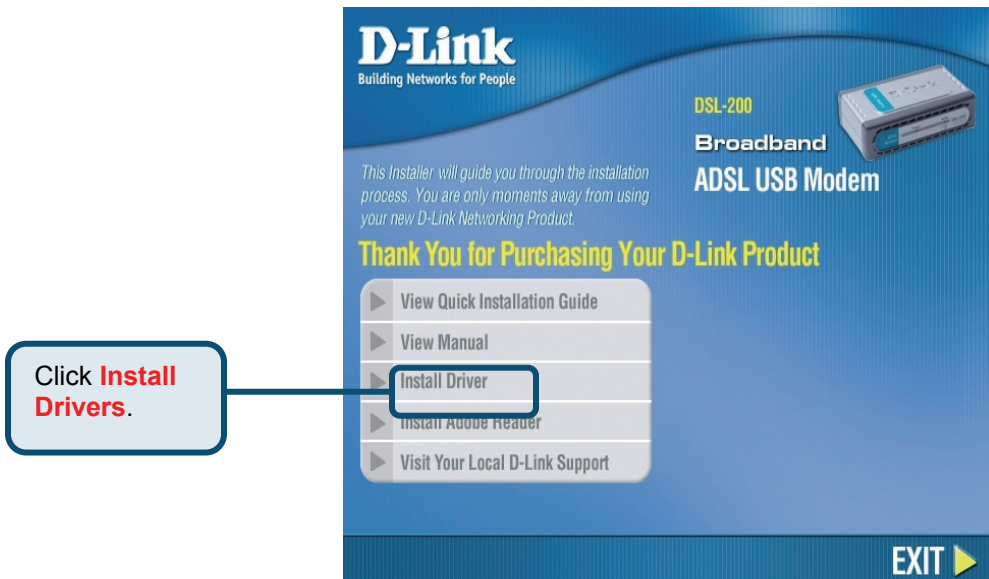


After finishing the installation procedure, a new icon (two arrows)  will appear in the System Tray. If you are using PPP (WAN driver only) the D-Link Dial-up PPP

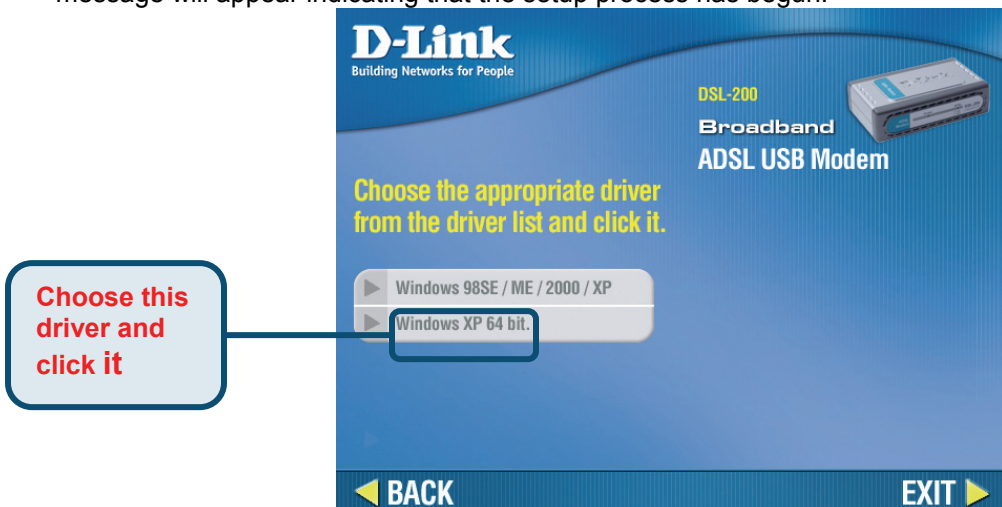
Connection icon  will appear on your desktop after installing.

1.3 Windows XP 64bit

- 1) Insert the DSL-200 Installation CD into the CD-ROM drive. The system should detect the installation program and run the program automatically. If installation does not begin automatically after a few seconds, find the autorun.exe icon located on the CD and double-click it. To view the contents of the CD, open My Computer from the desktop, and right-click on your CD-ROM. Select the "Explore" option and this will reveal the folders and files on the CD.



- 2) Choose the appropriate driver from the driver list and click it. A notification message will appear indicating that the setup process has begun.



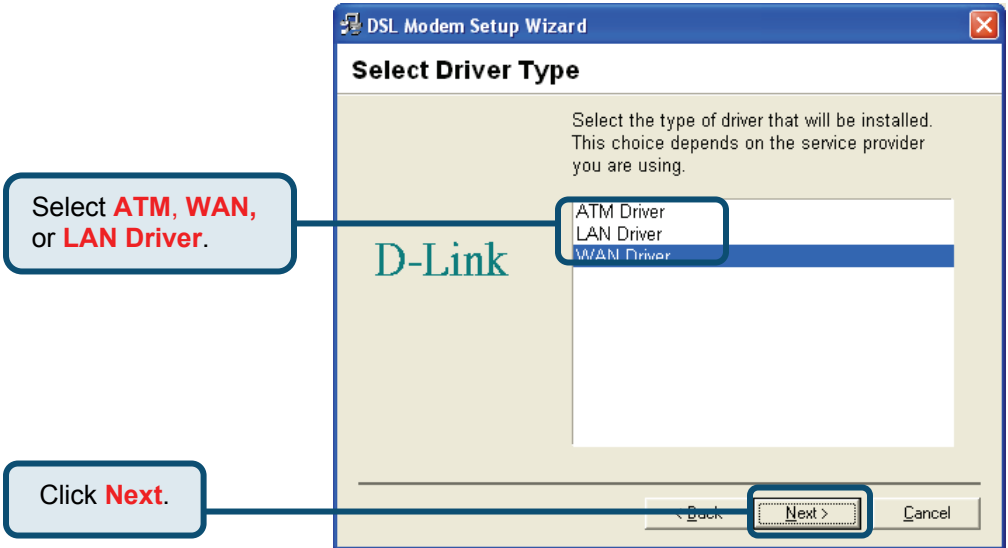
- 3) The Welcome window will appear. Make sure you have quit all other programs and click **Next**.



- 4) In the Select Service Provider window, select **Other Service Provider** and click **Next**.



- 5) In the Select Driver Type window, choose the driver that best suits your ADSL connection, and then click **Next**.



- 6) In the **Communication Settings** window you must provide the PVC settings, **Encapsulation** method and **Modulation** method for configuring the Modem. Type in the VPI and VCI values in their respective fields.
- 7) In the same window, select the appropriate **Encapsulation** method from the drop-down menu. You will select the encapsulation setting that is appropriate for the driver you are installing.

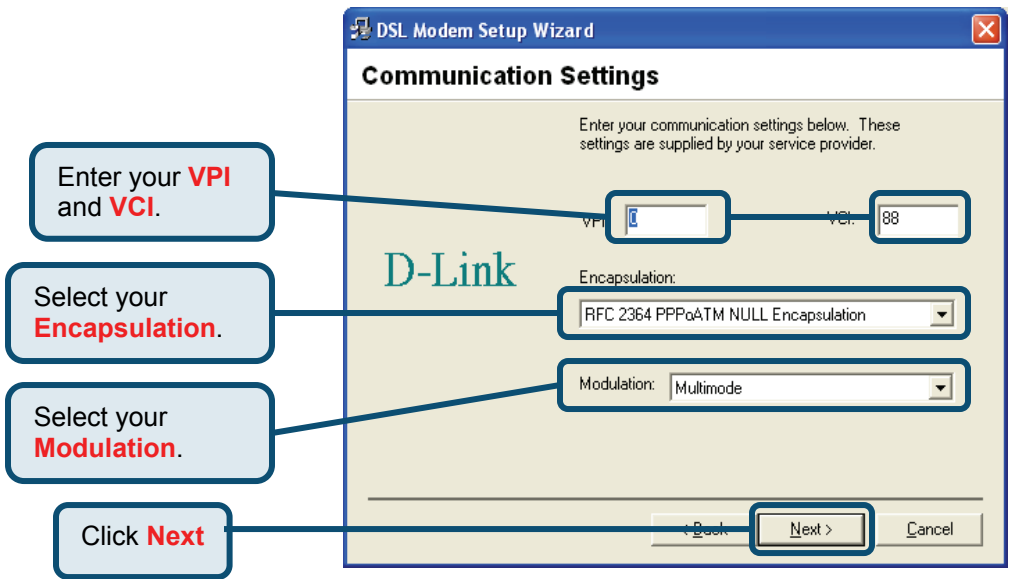
For RFC 2516 PPPoE, select RFC 2516 PPPoE Encapsulation. If you using RFC 2364 PPPoATM and your service provider have not specified an encapsulation setting, use RFC 2364 PPPoATM NULL Encapsulation.

If you are using the LAN driver, select the appropriate RFC 1483 encapsulation setting. If your service provider has not specified an encapsulation setting, use RFC 1483 IPoATM Bridged LLC Encapsulation.

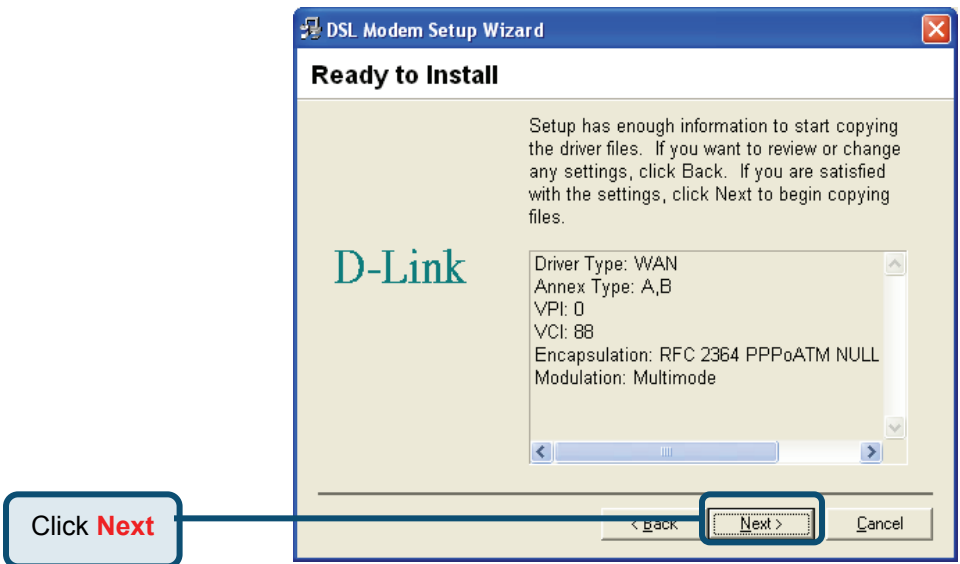
- 8) Again in the same window, select the proper Modulation settings using the drop-down menu. Your service provider will give you the appropriate Modulation settings. Choose T1.413, Multimode, G.Lite or G.DMT. If your service provider has not specified a modulation setting, use Multimode. Click **Next** to continue.



At this point you must choose the Encapsulation method and Modulation technique used for your ADSL connection. Be sure to have the correct information available.

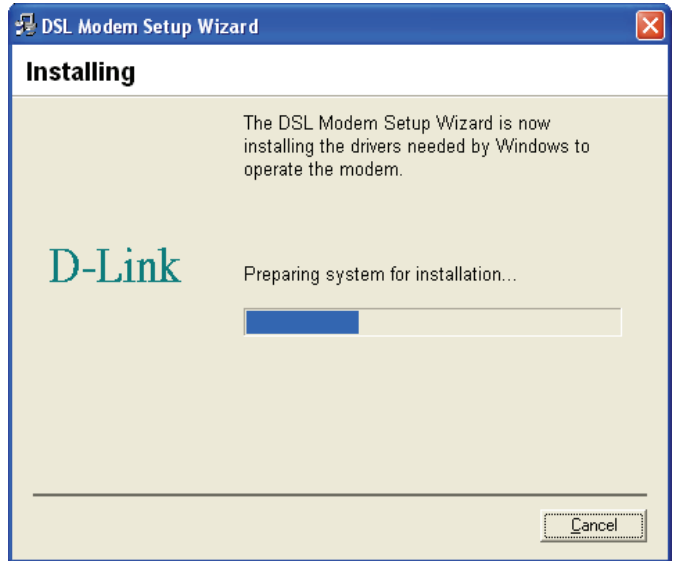


9) The Ready To Install window appears. Click **Next** to copy the needed driver files



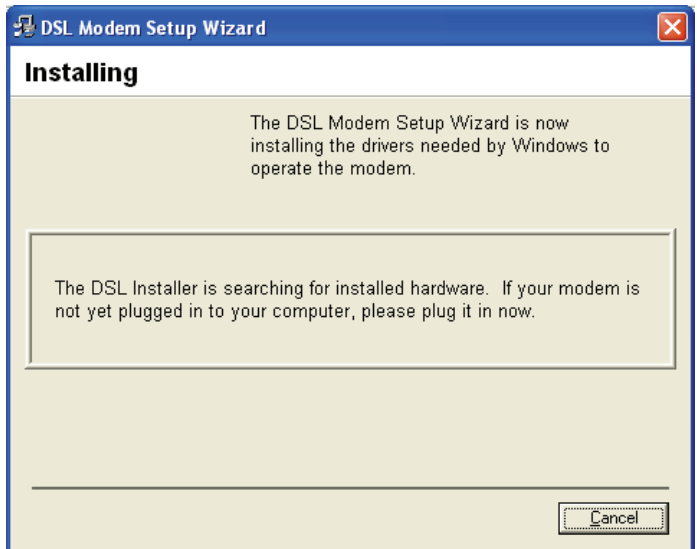
10) After clicking **Next**, the **Installing** screen below will appear notifying you that your computer is downloading files and preparing for installation.

Wait for installation.




11) After the files are downloaded, another **Installing** screen will prompt you to plug your modem into your computer. Plug the rectangular end of the USB cable into the USB port of your PC, and then plug the square end of the USB cable into the USB port of the ADSL Modem. The USB Modem will be detected and messages will be displayed as the modem software is installed.


Plug in your Modem now.



- 12) The **Found New Hardware** screen will appear notifying you that your computer has detected the modem and is currently installing it.
- 13) The Finished screen below will appear notifying that you have successfully installed your DSL-200 Modem. Click **Finish** to complete the installation process.



After finishing the installation procedure, a new icon (two arrows)  will appear in the System Tray. If you are using PPP (WAN driver only) the D-Link Dial-up PPP

Connection icon  will appear on your desktop after installing.

2

Making a Connection

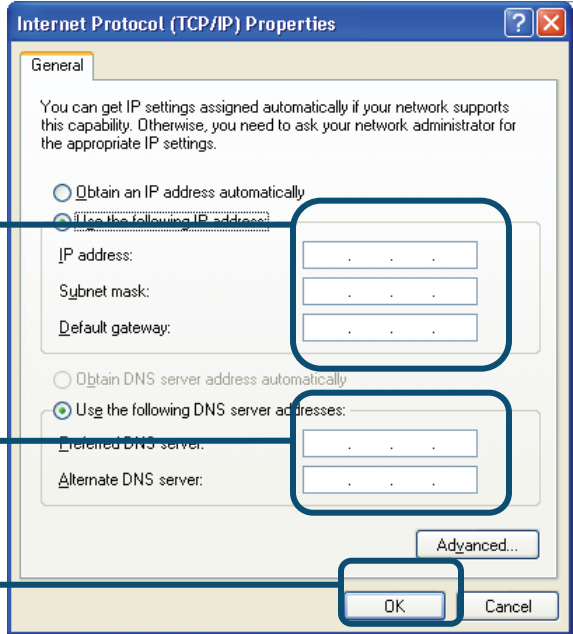
Fixed IP

Your need to specify the fixed IP address and other required settings in this window to perform your connection.

Enter your IP address,
Subnet mask and Default
gateway.

Enter your Preferred
and/or Alternate DNS
server.

Click **OK**.



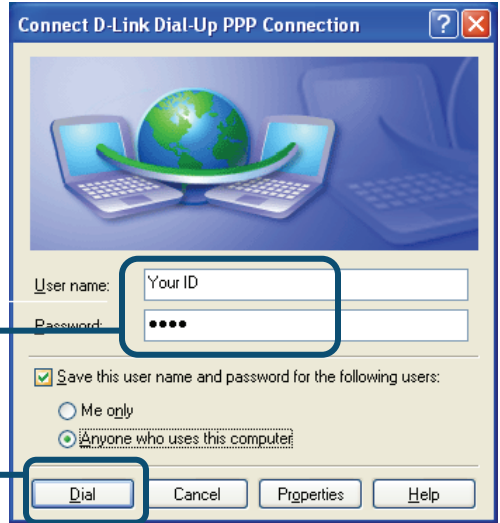
Dynamic IP



Double click the icon named **Connect D-Link Dial-Up PPP Connection** on desktop. Enter user name and password provided by the service provider to perform the connection.

Enter your User name and Password.

Click **Dial**.








3

Verify the ADSL Connection

Before you continue to the final step, make sure that the ADSL connection has been established. This can be done easily using the Modem's ADSL connection monitoring feature described below.

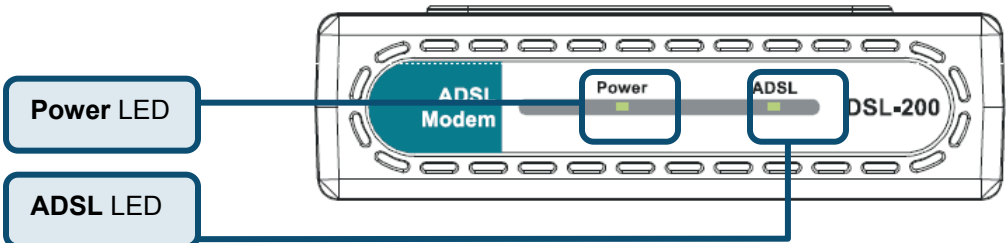
Desktop Monitoring

A new icon will appear in the System Tray of your desktop. These colored arrows will help you monitor the status of your ADSL connection. The table below summarizes how to interpret the icon indicator.

System Tray Icon	ADSL Status
	Training Both arrows will alternate yellow and brown in color while during the negotiation of the ADSL connection.
	Connection Established Both arrows appear dark green when the connection has been established (and no data is being passed in either direction).
	Transmitting Data The Up arrow appears light green when data is being transmitted.
	Receiving Data The Down arrow appears light green when data is being transmitted.
	Error Two red arrows indicate an error has occurred. The connection may have been lost.

LED Indicators

The other way to verify that the ADSL connection has been established is to view the ADSL Link indicator on the Modem. This LED will light up when the ADSL connection has been established. The other LED indicator on the front of the device, the Power LED will light up when the USB cable is inserted.



Technical Support

You can find software updates and user documentation on the D-Link website.

Tech Support for customers within Australia:

D-Link Technical Support over the Telephone:

1300-766-868

Monday to Friday 8:00am to 8:00pm EST

Saturday 9:00am to 1:00pm EST

D-Link Technical Support over the Internet:

<http://www.dlink.com.au>

email: support@dlink.com.au

Tech Support for customers within New Zealand:

D-Link Technical Support over the Telephone:

0800-900-900

Monday to Friday 8:30am to 8:30pm

Saturday 9:00am to 5:00pm

D-Link Technical Support over the Internet:

<http://www.dlink.co.nz>

email: support@dlink.co.nz

D-Link[®]
Building Networks for People

Technical Support

You can find software updates and user documentation on the D-Link website.

Tech Support for customers within South Eastern Asia and Korea:

D-Link South Eastern Asia and Korea Technical Support over the Telephone:

+65-6895-5355

Monday to Friday 9:00am to 12:30pm, 2:00pm-6:00pm
Singapore Time

D-Link Technical Support over the Internet:

email: support@dlink.com.sg

D-Link[®]
Building Networks for People

Technical Support

You can find software updates and user documentation on the D-Link website.

Tech Support for customers within India

D-Link Technical Support over the Telephone:

+91-22-26526741

+91-22-26526696 –ext 161 to 167

Monday to Friday 9:30AM to 7:00PM

D-Link Technical Support over the Internet:

<http://www.dlink.co.in>

<http://www.dlink.co.in/dlink/drivers/support.asp>

<ftp://support.dlink.co.in>

email: techsupport@dlink.co.in

D-Link[®]
Building Networks for People

Technical Support

You can find software updates and user documentation on the D-Link website.

D-Link provides free technical support for customers for the duration of the warranty period on this product.

Customers can contact D-Link technical support through our web site or by phone.

Tech Support for customers within the Russia

D-Link Technical Support over the Telephone:

(095) 744-00-99

Monday to Friday 10:00am to 6:30pm

D-Link Technical Support over the Internet

<http://www.dlink.ru>

email: support@dlink.ru

D-Link[®]
Building Networks for People

Technical Support

You can find software updates and user documentation on the D-Link website.

Tech Support for customers within the U.A.E & North Africa:

D-Link Technical Support over the Telephone:

(971) 4-391-6480 (U.A.E)

Sunday to Wednesday 9:00am to 6:00pm GMT+4

Thursday 9:00am to 1:00pm GMT+4

D-Link Middle East & North Africa

D-Link Technical Support over the Internet:

<http://support.dlink-me.com>

email: support@dlink-me.com

Tech Support for customers within Israel:

D-Link Technical Support over the Telephone:

(972) 9-9715701

Sunday to Thursday 9:00am to 5:00pm

D-Link Technical Support over the Internet:

<http://www.dlink.co.il/support/>

e-mail: support@dlink.co.il

Tech Support for customers within Turkey:

D-Link Technical Support over the Telephone:

(+90) 212-289 56 59

Monday to Friday 9:00am to 6:00pm

D-Link Technical Support over the Internet:

<http://www.dlink.com.tr>

e-mail: turkiye@dlink-me.com

Tech Support for customers within Egypt:

D-Link Technical Support over the Telephone:

(202) 414-4295

Sunday to Thursday 9:00am to 5:00pm

D-Link Technical Support over the Internet:

<http://support.dlink-me.com>

e-mail: amostafa@dlink-me.com

D-Link®
Building Networks for People

Technical Support

You can find software updates and user documentation on the D-Link website.

Tech Support for customers within South Africa and Sub Sahara Region:

D-Link South Africa and Sub Sahara Technical Support over the Telephone:

+27-12-665-2165

08600 DLINK (For South Africa only)

Monday to Friday 8:30am to 9:00pm South Africa Time

D-Link Technical Support over the Internet:

<http://www.d-link.co.za>

email:support@d-link.co.za

D-Link[®]
Building Networks for People

Technical Support

You can find updates and user documentation on the D-Link website

Tech Support for Latin America customers:

D-Link Technical Support over the followings Telephones:

Argentina: 0800-666 1442	Monday to Friday 09:00am to 22:00pm
Chile: 800-214 422	Monday to Friday 08:00am to 21:00pm
Colombia: 01800-700 1588	Monday to Friday 07:00am to 20:00pm
Ecuador: 1800-777 711	Monday to Friday 07:00am to 20:00pm
El Salvador: 800-6137	Monday to Friday 06:00am to 19:00pm
Guatemala: 1800-300 0017	Monday to Friday 06:00am to 19:00pm
Panama: 0800-560 0193	Monday to Friday 07:00am to 20:00pm
Peru: 0800-52049	Monday to Friday 07:00am to 20:00pm
Venezuela: 0800-100 3470	Monday to Friday 08:00am to 21:00pm

D-Link Technical Support over the Internet:

www.dlinkla.com
www.dlinklatinamerica.com
email:support@dlink.cl

Tech Support for customers within Brazil:

D-Link Technical Support over the Telephone:

0800-7014104
Monday to Friday 8:30am to 18:30pm

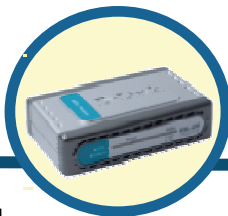
D-Link Technical Support over the Internet:

www.dlinkbrasil.com.br
email:suporte@dlinkbrasil.com.br

D-Link[®]
Building Networks for People

Руководство по быстрой установке

Это устройство может быть настроено с помощью любого современного Web-браузера например, Internet Explorer 6 или Netscape Navigator 6.2.3.



D-Link DSL-200
USB ADSL - модем

Прежде чем начать

Это руководство по быстрой установке предоставляет пошаговые инструкции для настройки ADSL-модема D-Link DSL-200. Приобретенная модель может незначительно отличаться от тех, которые показаны на рисунках. За более подробной информацией об ADSL-модеме, его компонентах, создании сетевых соединений и технических параметрах, пожалуйста, обратитесь к руководству пользователя, прилагаемому к ADSL-модему.

Проверьте содержимое комплекта

В комплект поставки DSL-200 входит следующее:



•DSL-200 ADSL-модем (с USB-интерфейсом)



•CD-ROM, содержащий драйвер и руководство пользователя



• Руководство по быстрой установке



•Кабель USB



•Телефонный кабель

Если что-либо из перечисленного отсутствует, обратитесь к вашему поставщику.

1

Установка драйвера модема

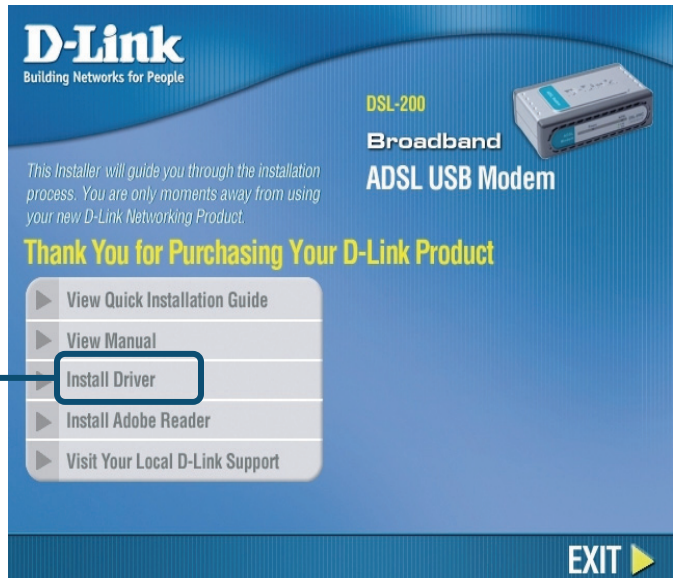
Перед началом установки программного обеспечения закройте все окна и завершите работу любых выполняемых прикладных программ.

1.1 Windows 98/ME

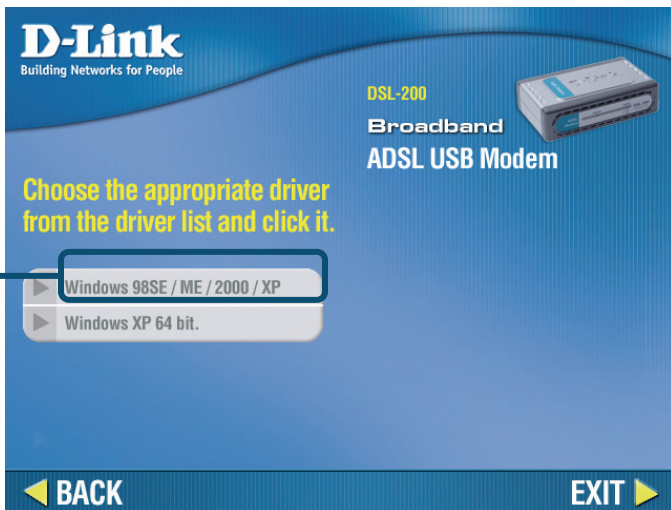
1) Поместите установочный компакт-диск DSL-200 в привод CD-ROM. Система должна обнаружить программу установки и автоматически запустить ее. Если установка не началась автоматически по истечении нескольких секунд, найдите значок autorun.exe, находящийся на компакт-диске, и дважды щелкните на нем. Для просмотра содержимого компакт-диска щелкните на значке “Мой компьютер”, расположенном на рабочем столе. Далее, правой кнопкой мыши щелкните на диске CD-ROM и выберите пункт «Проводник» для просмотра папок и файлов на CD-диске.

Поместите компакт-диск с драйвером в привод CD-ROM.

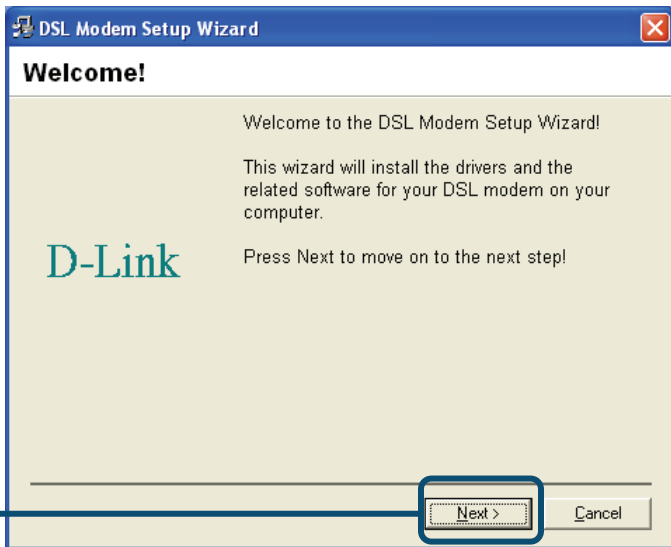
Нажмите **Install Drivers**



2) Выберите соответствующий драйвер из списка и щелкните на нем. Появится уведомляющее сообщение, указывающее, что процесс установки начался.



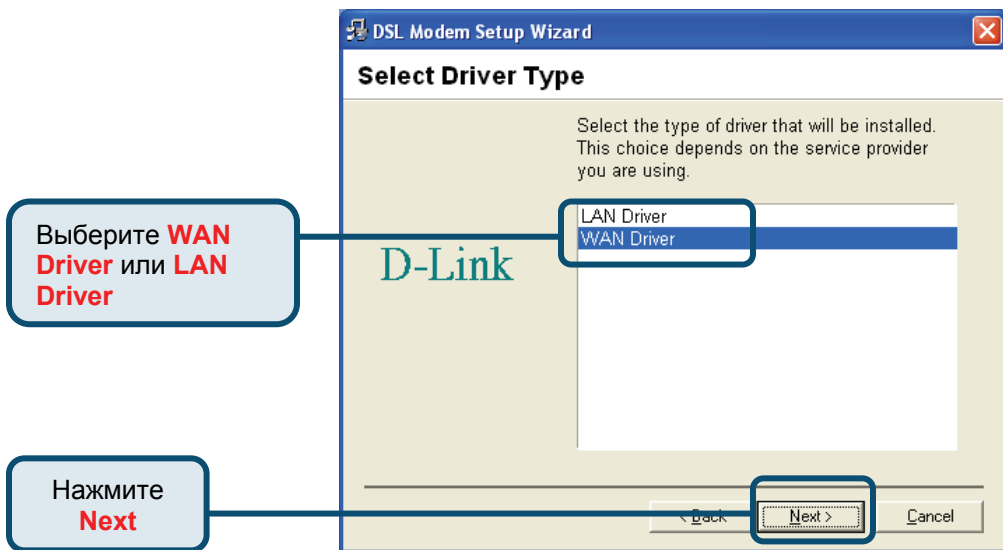
3) Появится приветственное окно Welcome. Удостоверьтесь, что все другие приложения закрыты и нажмите **Next**.



4) В окне Select Service Provider выберите **Other Service Provider** и нажмите **Next**.



5) В окне Select Driver Type выберите драйвер, который лучше всего подходит для ADSL-соединения и затем нажмите **Next**.



- 6) В окне **Communication Settings** укажите настройки PVC, методы инкапсуляции (**Encapsulation**) и модуляции (**Modulation**), используемые для настройки модема. Впишите значения VPI и VCI в соответствующие поля.
- 7) В этом же окне, выберите из выпадающего меню соответствующий метод инкапсуляции (**Encapsulation**). Необходимо выбрать настройку инкапсуляции, которая подходит для установленного драйвера.

Для RFC 2516 PPPoE, выберите инкапсуляцию RFC 2516 PPPoE. Если используется RFC 2364 PPPoATM и сервис – провайдер не указал настройки инкапсуляции, используйте инкапсуляцию RFC 2364 PPPoATM NULL Encapsulation.

Если используется драйвер для LAN (LAN driver), выберите соответствующую RFC 1483 настройку инкапсуляции. Если сервис-провайдер не определил настройку инкапсуляции, используйте RFC 1483 IPoATM Bridged LLC Encapsulation.

- 8) В этом же окне выберите из выпадающего меню настройки модуляции (Modulation). Сервис-провайдер должен предоставить соответствующие данные. Выберите T1.413, Multimode, G.Lite или G.DMT. Если провайдер услуг не указал метод модуляции, используйте Multimode. Нажмите **Next** для продолжения.



В этом пункте выберите метод инкапсуляции и технику модуляции, используемые для ADSL-соединения. Убедитесь, что имеете правильную информацию

Введите значения **VPI** и **VCI**

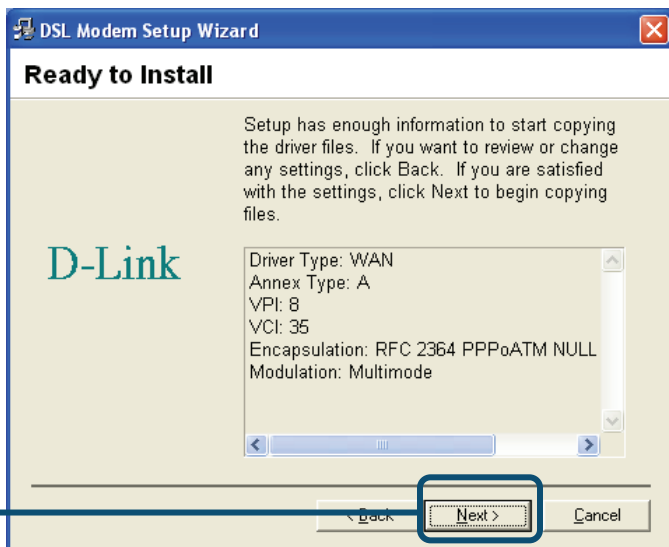
Выберите инкапсуляцию **Encapsulation**

Выберите модуляцию **Modulation**

Нажмите **Next**

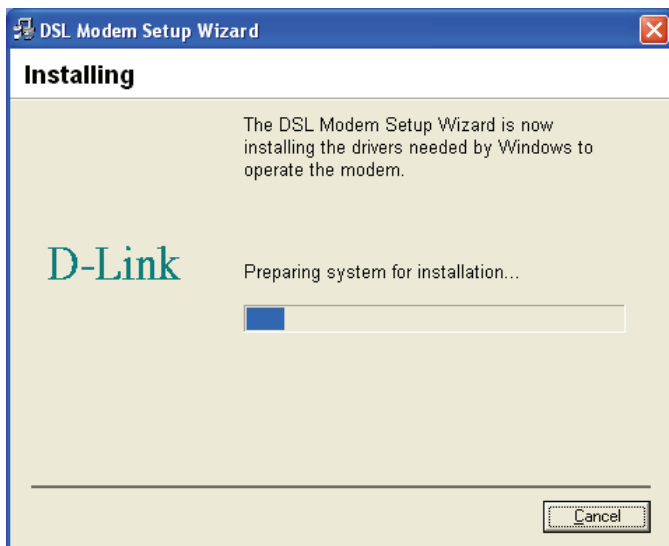
- 9) Появится окно Ready To Install. Нажмите **Next** для копирования необходимых файлов драйвера.

Нажмите **Next**



- 10) После нажатия **Next**, появится приведенный ниже экран **Installing**, уведомляющий, что компьютер загружает файлы и готовится к установке.

Подготовка к установке.

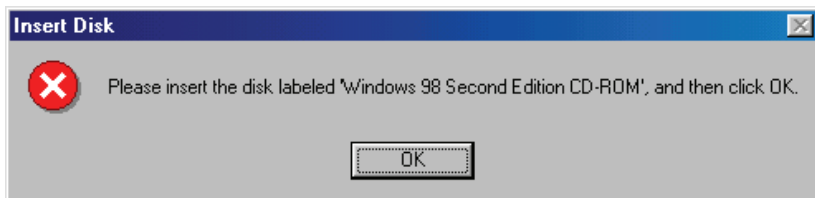


- 11) После загрузки файлов, другой экран **Installing** предложит подключить модем к компьютеру. Подключите прямоугольный конец USB-кабеля к порту USB ПК, а квадратный конец USB-кабеля к USB-порту ADSL-модема. Система обнаружит USB-модем и выдаст соответствующее сообщение, так как программное обеспечение модема установлено.

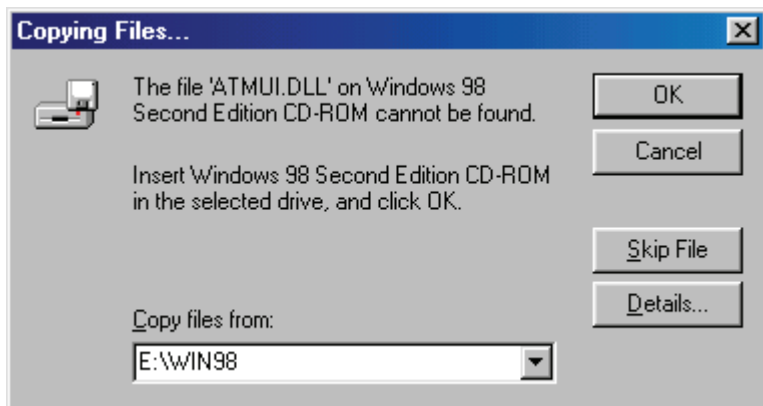
Подключите модем.



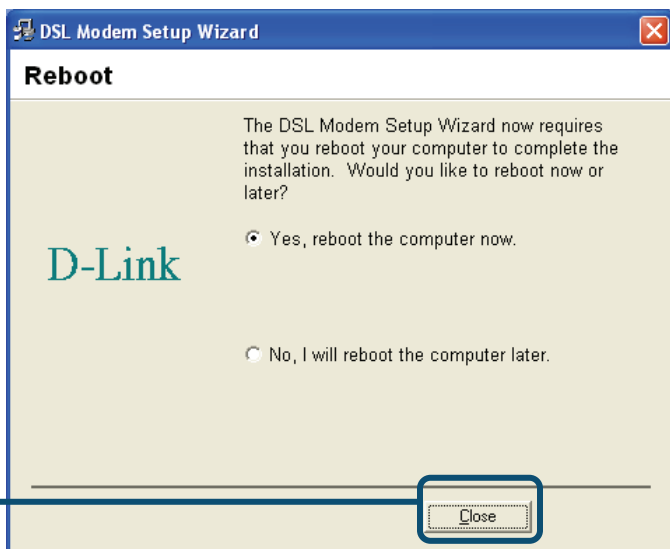
- 12) Если используется Win98SE, пожалуйста, поместите компакт-диск Win 98SE в привод CD-ROM. Если используется Win ME, пожалуйста, перейдите к следующему шагу.



Пожалуйста,
поместите
компакт-диск
Win 98 в привод
CD-ROM.




- 13) Появится экран **Найдено новое оборудование** (Found New Hardware), уведомляющий, что компьютер обнаружил модем и сейчас устанавливает его.
- 14) По завершении этого процесса появится экран Reboot, предлагая перезагрузить компьютер. Выберите **Yes, reboot the computer now**, так как необходимо перезагрузить компьютер для продолжения установки и нажмите **Close**.



- 15) После перезапуска компьютера должен появиться приведенный ниже экран **Finished**, уведомляя, что установка модема DSL-200 прошла успешно. Нажмите **Finish** для завершения процесса установки.



После перезагрузки компьютера, в системной панели задач появится новый

значок . Если используется PPP (только для драйвера WAN) после перезагрузки на рабочем столе появится значок D-Link Dial-up PPP Connection

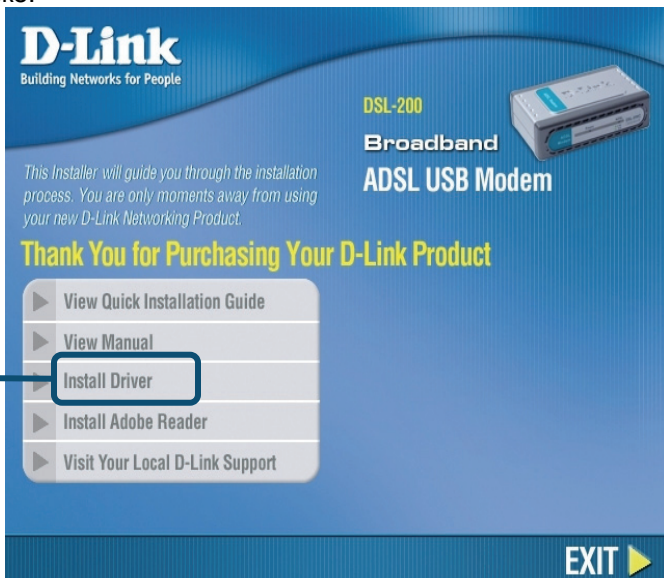


1.2 Windows 2000/XP

1) Поместите установочный компакт-диск DSL-200 в привод CD-ROM. Система должна обнаружить программу установки и автоматически запустить ее. Если установка не началась автоматически по истечении нескольких секунд, найдите значок autorun.exe, находящийся на компакт-диске и дважды щелкните на нем. Для просмотра содержимого компакт-диска щелкните на значке «Мой компьютер», расположенном на рабочем столе. Далее, правой кнопкой мыши щелкните на диске CD-ROM и выберите пункт «Проводник» для просмотра папок и файлов на CD-диске.

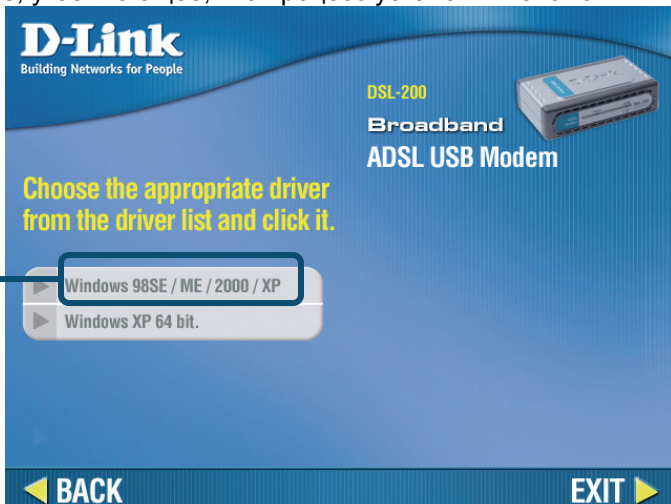
Поместите компакт-диск с драйвером В привод CD-ROM.

Нажмите **Install Drivers**

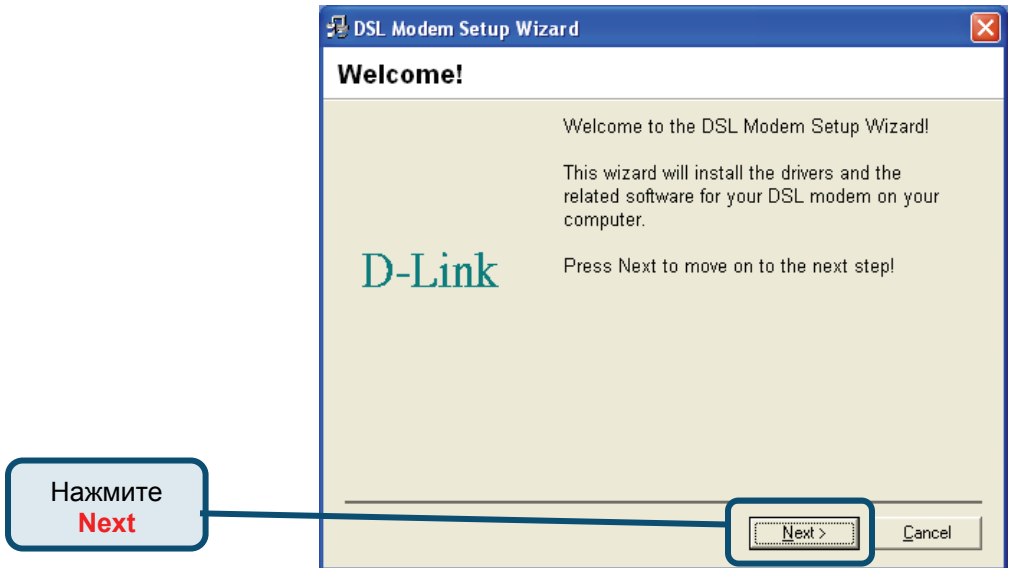


2) Выберите соответствующий драйвер из списка и щелкните на нем. Появится уведомляющее сообщение, указывающее, что процесс установки начался.

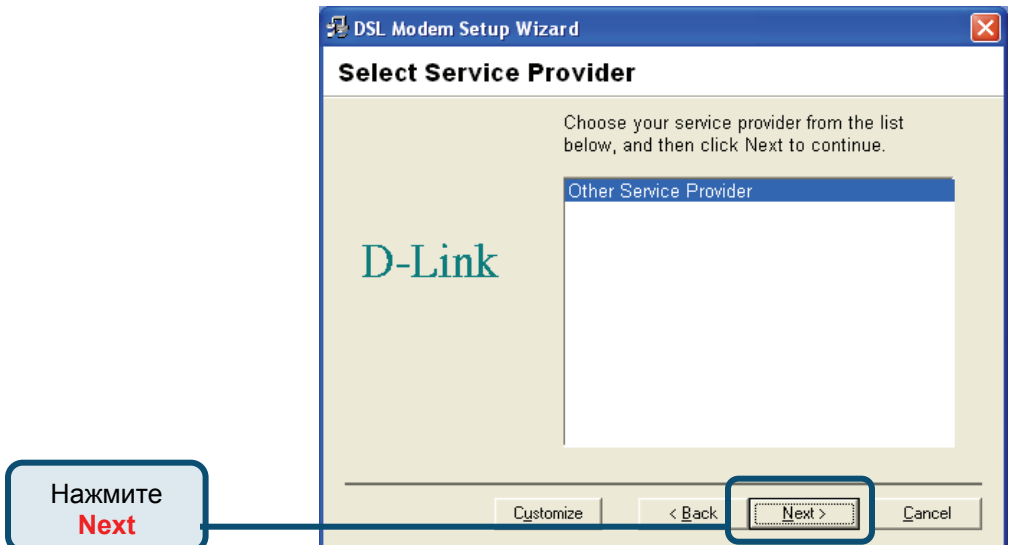
Выберите этот драйвер и щелкните на нем



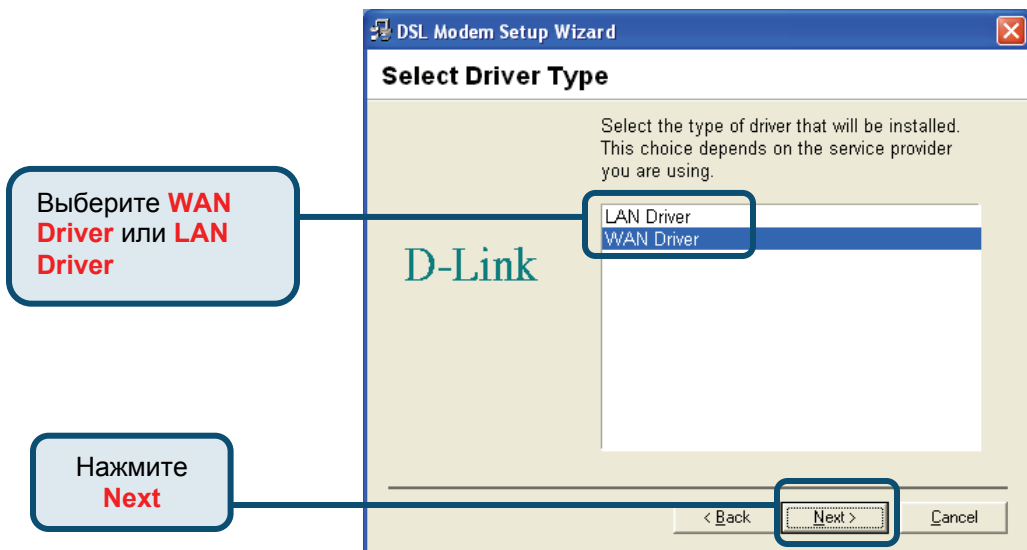
3) Появится приветственное окно **Welcome**. Удостоверьтесь, что все другие приложения закрыты и нажмите **Next**.



4) В окне **Select Service Provider** выберите **Other Service Provider** и нажмите **Next**.



5) В окне Select Driver Type выберите драйвер, который лучше всего подходит для ADSL-соединения и затем нажмите **Next**.



- 6) В окне **Communication Settings** укажите настройки PVC, методы инкапсуляции (**Encapsulation**) и модуляции (**Modulation**), используемые для настройки модема. Впишите значения VPI и VCI в соответствующие поля.
- 7) В этом же окне, выберите из выпадающего меню соответствующий метод инкапсуляции (**Encapsulation**). Необходимо выбрать настройку инкапсуляции, которая подходит для установленного драйвера.

Для RFC 2516 PPPoE, выберите инкапсуляцию RFC 2516 PPPoE. Если используется RFC 2364 PPPoATM и сервис – провайдер не указал настройки инкапсуляции, используйте инкапсуляцию RFC 2364 PPPoATM NULL Encapsulation.

Если используется драйвер для LAN (LAN driver), выберите соответствующую RFC 1483 настройку инкапсуляции. Если сервис-провайдер не определил настройку инкапсуляции, используйте RFC 1483 IPoATM Bridged LLC Encapsulation.

- 8) В этом же окне выберите из выпадающего меню настройки модуляции (Modulation). Сервис-провайдер должен предоставить соответствующие данные. Выберите T1.413, Multimode, G.Lite или G.DMT. Если провайдер услуг не указал метод модуляции, используйте Multimode. Нажмите **Next** для продолжения.



В этом пункте выберите метод инкапсуляции и технику модуляции, используемые для ADSL-соединения. Убедитесь, что имеете правильную информацию

Введите значения **VPI** и **VCI**

Выберите инкапсуляцию **Encapsulation**

Выберите модуляцию **Modulation**

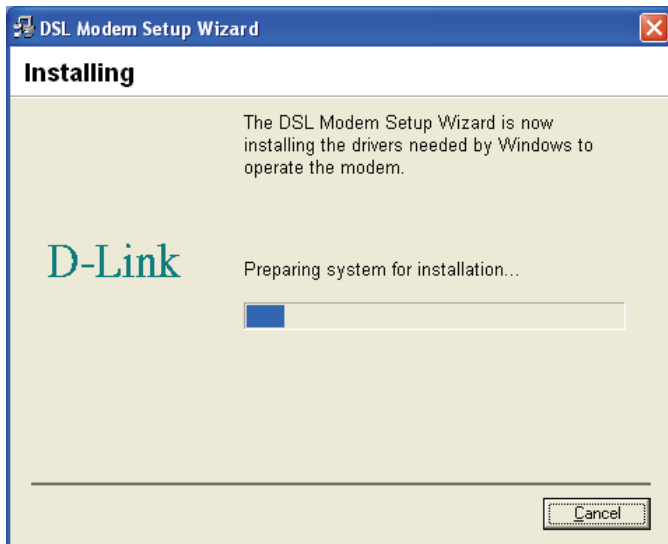
Нажмите **Next**

- 9) Появится окно Ready To Install. Нажмите **Next** для копирования необходимых файлов драйвера.

Нажмите **Next**

- 10) После нажатия **Next**, появится приведенный ниже экран **Installing**, уведомляющий, что компьютер загружает файлы и готовится к установке.

Подготовка к установке.

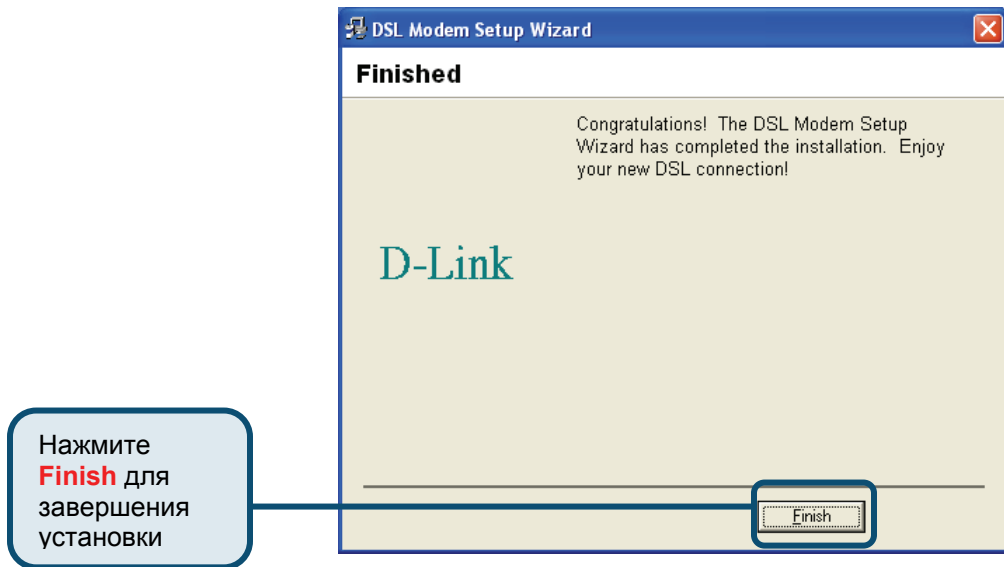


- 11) После загрузки файлов, другой экран **Installing** предложит подключить модем к компьютеру. Подключите прямоугольный конец USB-кабеля к порту USB ПК, а квадратный конец USB-кабеля к USB-порту ADSL-модема. Система обнаружит USB-модем и выдаст соответствующее сообщение, так как программное обеспечение модема установлено.


Подключите модем.



- 12) Появится экран **Найдено новое оборудование** (Found New Hardware), уведомляющий, что компьютер обнаружил модем и сейчас устанавливает его.
- 13) Появится экран Finished, уведомляющий об успешной установке модема DSL-200. Нажмите **Finish** для завершения процесса установки.



После завершения процедуры установки, в системной панели задач появится

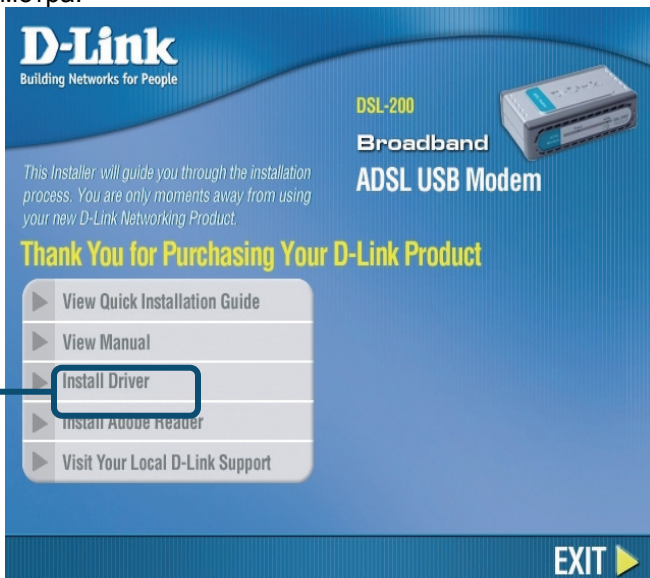
новый значок . Если используется PPP (только для драйвера WAN) после перезагрузки на рабочем столе появится значок D-Link Dial-up PPP Connection



1.3 Windows XP 64bit

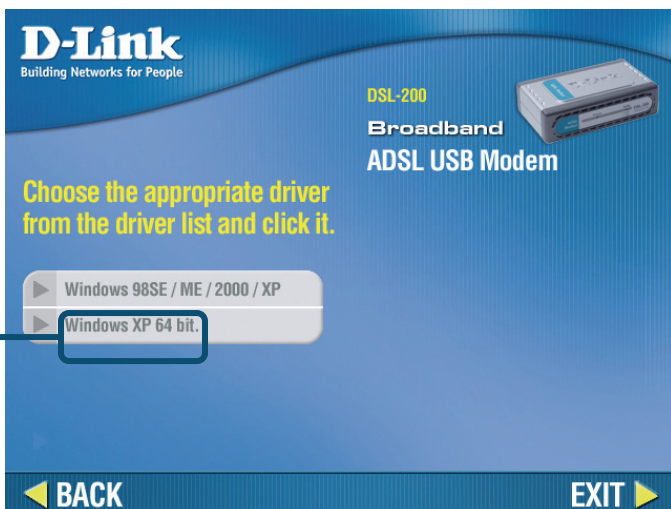
- 1) Поместите установочный компакт-диск DSL-200 в привод CD-ROM. Система должна обнаружить программу установки и автоматически запустить ее. Если установка не началась автоматически по истечении нескольких секунд, найдите значок autorun.exe, находящийся на компакт-диске и дважды щелкните на нем. Для просмотра содержимого компакт-диска щелкните на значке «Мой компьютер», расположенном на рабочем столе. Далее, правой кнопкой мыши щелкните на диске CD-ROM и выберите пункт «Проводник» для просмотра.

Нажмите
Install Drivers



- 2) Выберите соответствующий драйвер из списка и щелкните на нем. Появится уведомляющее сообщение, указывающее, что процесс установки начался.

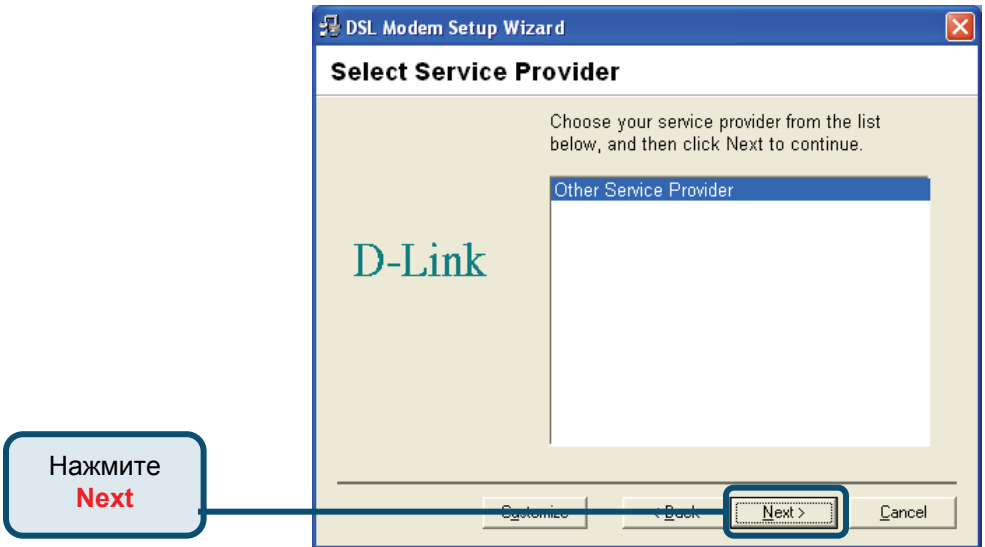
Выберите
этот
драйвер и
нажмите на
нем



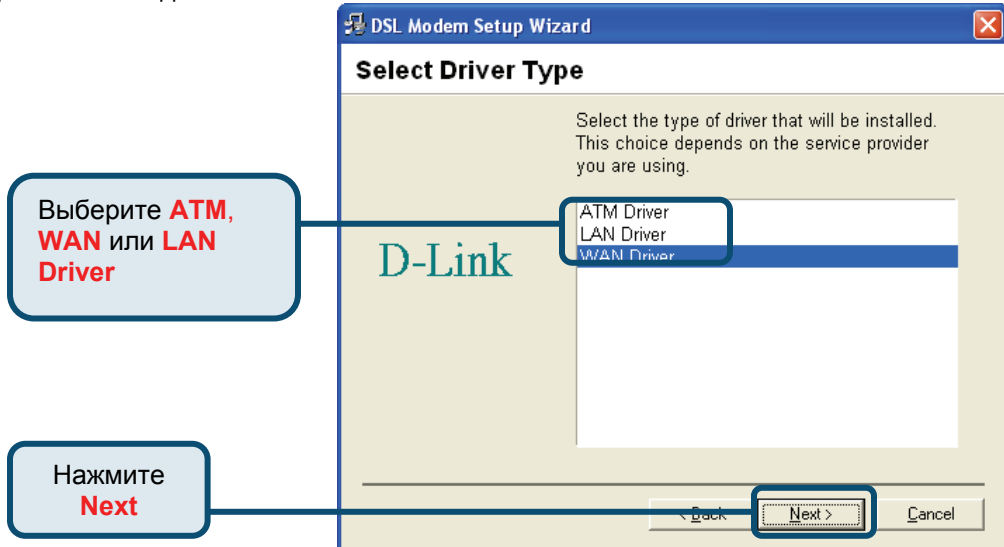
- 3) Появится приветственное окно Welcome. Удостоверьтесь, что все другие приложения закрыты и нажмите **Next**.



- 4) В окне Select Service Provider выберите **Other Service Provider** и нажмите **Next**.



5) В окне Select Driver Type выберите драйвер, который лучше всего подходит для ADSL-соединения и затем нажмите **Next**.



6) В окне **Communication Settings** укажите настройки PVC, методы инкапсуляции (**Encapsulation**) и модуляции (**Modulation**), используемые для настройки модема. Впишите значения VPI и VCI в соответствующие поля.

7) В этом же окне, выберите из выпадающего меню соответствующий метод инкапсуляции (**Encapsulation**). Необходимо выбрать настройку инкапсуляции, которая подходит для установленного драйвера.

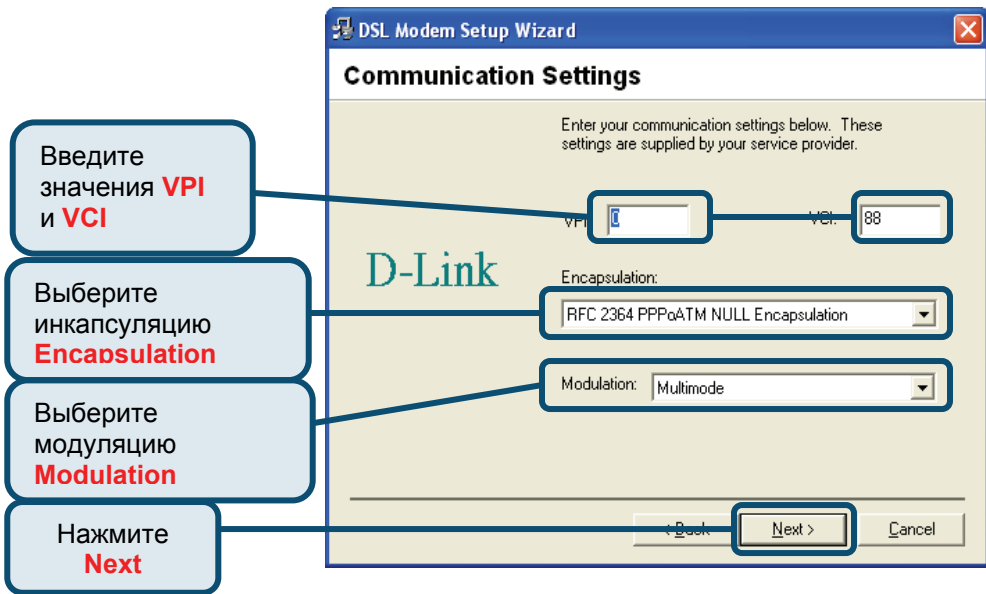
Для RFC 2516 PPPoE, выберите инкапсуляцию RFC 2516 PPPoE. Если используется RFC 2364 PPPoATM и сервис – провайдер не указал настройки инкапсуляции, используйте инкапсуляцию RFC 2364 PPPoATM NULL Encapsulation.

Если используется драйвер для LAN (LAN driver), выберите соответствующую RFC 1483 настройку инкапсуляции. Если сервис-провайдер не определил настройку инкапсуляции, используйте RFC 1483 IPoATM Bridged LLC Encapsulation.

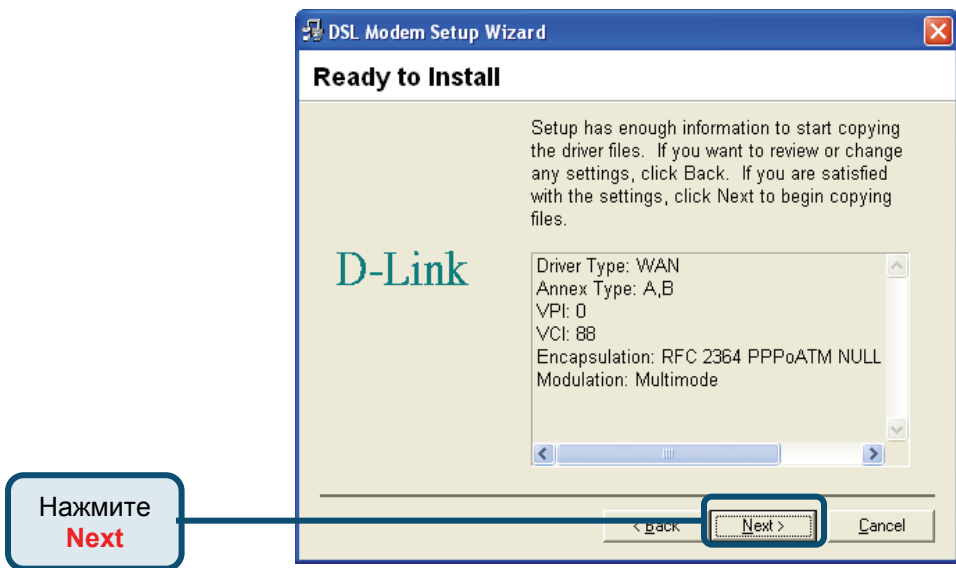
8) В этом же окне выберите из выпадающего меню настройки модуляции (Modulation). Сервис-провайдер должен предоставить соответствующие данные. Выберите T1.413, Multimode, G.Lite или G.DMT. Если провайдер услуг не указал метод модуляции, используйте Multimode. Нажмите **Next** для продолжения.



В этом пункте выберите метод инкапсуляции и технику модуляции, используемые для ADSL-соединения. Убедитесь, что имеете правильную информацию

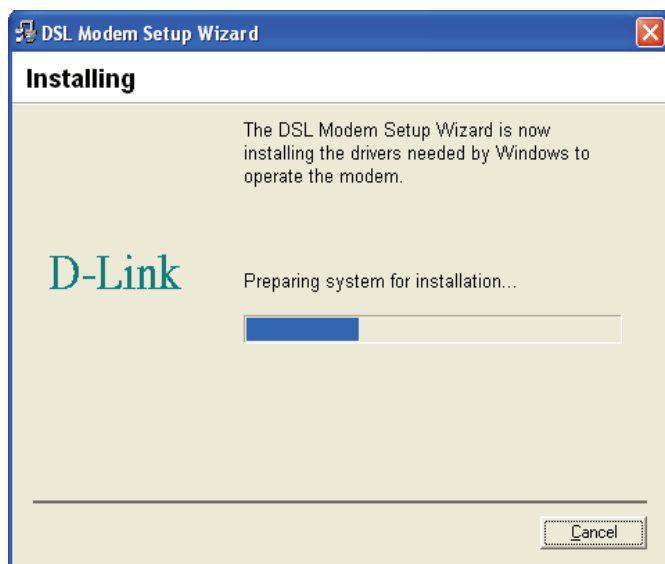


9) Появится окно Ready To Install. Нажмите **Next** для копирования необходимых файлов драйвера.



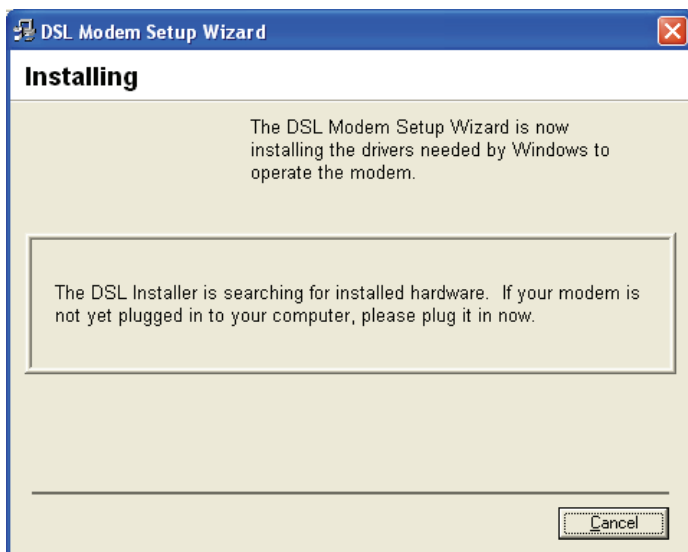
10) После нажатия **Next**, появится приведенный ниже экран **Installing**, уведомляющий, что компьютер загружает файлы и готовится к установке.

Подготовка к установке.



11) После загрузки файлов, другой экран **Installing** предложит подключить модем к компьютеру. Подключите прямоугольный конец USB-кабеля к порту USB ПК, а квадратный конец USB-кабеля к USB-порту ADSL-модема. Система обнаружит USB-модем и выдаст соответствующее сообщение, так как программное обеспечение модема установлено.


Подключите модем.



- 12) Появится экран **Найдено новое оборудование** (Found New Hardware), уведомляющий, что компьютер обнаружил модем и сейчас устанавливает его.
- 13) Появится экран Finished, уведомляющий об успешной установке модема DSL-200. Нажмите **Finish** для завершения процесса установки.



После завершения процедуры установки, в системной панели задач появится

новый значок . Если используется PPP (только для драйвера WAN) после перезагрузки на рабочем столе появится значок D-Link Dial-up PPP Connection



2

Установка соединения

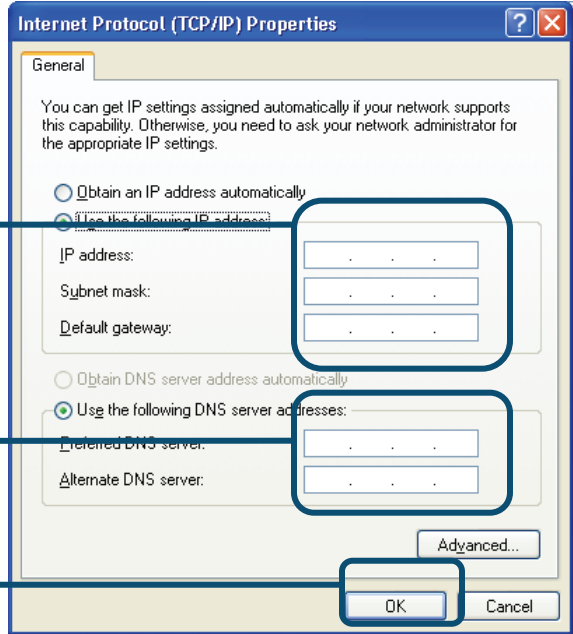
Фиксированный IP-адрес

В этом окне необходимо указать фиксированный IP-адрес и другие параметры, требуемые для установки соединения.

Введите IP-адрес, маску подсети и адрес шлюза по умолчанию

Введите адреса предпочитаемого и/или альтернативного DNS-сервера

Нажмите **OK**



Динамический IP-адрес



Дважды щелкните на иконке **Connect D-Link Dial-Up PPP Connection**, находящейся на рабочем столе. Введите имя пользователя и пароль, предоставленные провайдером услуг для установления соединения.

Введите имя пользователя и пароль

Нажмите **Dial**









3

Проверка ADSL-соединения

Прежде чем выполнить последний шаг, убедитесь, что ADSL-соединение установлено. Это можно сделать с помощью функции контроля соединения ADSL -модема, описанной ниже

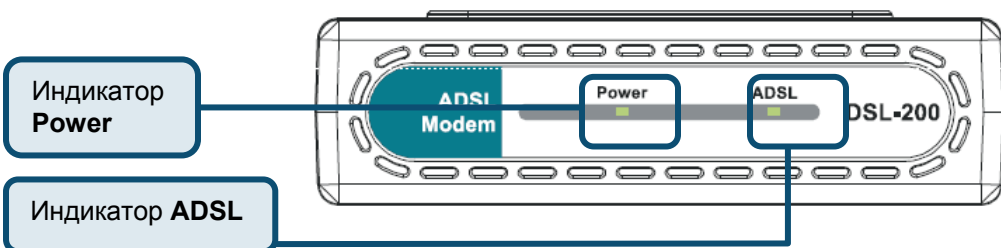
Контроль на рабочем столе

В системной панели задач рабочего стола появится новый значок. Эти цветные стрелки помогут контролировать статус ADSL-соединения. Приведенная ниже таблица описывает состояния значка.

Значок в системной панели задач	Статус ADSL-соединения
 	Training Обе стрелки изменяют свой цвет на желтый и коричневый во время согласования ADSL- соединения
	Connection Established Обе стрелки становятся темно-зелеными, когда соединение установлено (и данные не передаются в каком -либо направлении)
	Transmitting Data Стрелка Вверх становится светло-зеленой, когда данные передаются
	Receiving Data Стрелка Вниз становится светло-зеленой, когда данные принимаются
	Error Две красные стрелки указывают, что произошла ошибка. Связь возможно потеряна.

Индикаторы

Еще один способ проверки установления ADSL- соединения - посмотреть на индикатор ADSL Link на модеме. Этот индикатор загорится, когда ADSL-соединение установлено. Другой индикатор на передней панели устройства, Power, загорится, когда подключен USB- кабель.



Техническая поддержка

Обновления программного обеспечения и документация доступны на Интернет-сайте D-Link.

D-Link предоставляет бесплатную поддержку для клиентов в течение гарантийного срока.

Клиенты могут обратиться в группу технической поддержки D-Link по телефону или через Интернет.

Техническая поддержка D-Link:

(095) 744-00-99

Техническая поддержка через Интернет

<http://www.dlink.ru>

email: support@dlink.ru

D-Link[®]
Building Networks for People